

**TOUS ENSEMBLE POUR LA PROMOTION SOCIALE/ CENTRE MEDICAL DIEU EST  
PROVIDENCE « TEPS/CM.DIPRO asbl »**

*Siege : Province du Nord-Kivu, Ville de Goma, Av. Maendeleo, Q. Kyeshero,  
Com. de Goma, N°06*

*Contacts : (+243) 994 403 641, 997 769 653*

*Mail: [cmdiproteps@gmail.com](mailto:cmdiproteps@gmail.com)*

*Site web : [www.tepscمدiproasbl.org](http://www.tepscمدiproasbl.org)*



**RAPPORT DES ACTIVITES POUR L'ANNEE 2023**

## RAPPORT ANNUEL DES ACTIVITES DU TEPS/CM.DIPRO asbl

### QUI SOMMES-NOUS ?



### **TOUS ENSEMBLE POUR LA PROMOTION SOCIALE/CENTRE MEDICAL DIEU EST PROVIDENCE**

en sigle **TEPS/CM. DIPRO asbl** est une organisation de droit congolais basée à Goma au Nord-Kivu qui intervient dans le cadre d'apporter une assistance médicale et humanitaire aux communautés victimes des conflits armés et catastrophe naturelle ; il focalise ses interventions dans des zones des conflits, postes conflits pour assister la population en urgence des soins primaire et en développement.

a. LE TEPS



Il intervient dans les domaines de la sécurité alimentaire et nutrition, santé , eau , hygiène et assainissement, protection et défense des droits de la femme et enfant, genre et autonomisation de la femme, lutte contre l'exploitation illégale des ressources naturelles ,paix et bonne gouvernance , éducation formelle et informelle, appui aux initiatives locales afin de soulager les souffrances et d' améliorer les conditions de vie des populations ciblées par ses interventions et les accompagner vers un développement durable



Pour atteindre ses objectifs, **TEPS/CMDIPRO asbl** développe une stratégie basée sur la mise en place et la recherche de partenariat durable avec différents bailleurs de fonds, acteurs humanitaires et de développement œuvrant en République Démocratique du Congo et ailleurs dans le monde. Le **TEPS/CMDIPRO asbl** travaille et assiste les personnes victimes des conflits armés et de catastrophe naturelle et autres vulnérables tel que les pygmées, les handicapés, les enfants de la rue, les enfants sortis des groupes armés, les personnes vivant avec le VIH SIDA, les survivant des violences basées sur le genre, les personnes déplacées interne et réfugié, la population vivant dans la zone minière, orphelins, veuves et personnes du troisième âge.

Actuellement TEPS/ asbl a un centre médical DIEU est Providence où il prend en charge les enfants malnutris, les femmes enceintes et allaitantes, les grossesses à haut risque, les survivantes des violences basées sur le genre, les personnes handicapées, les veuves, les orphelins, les enfants de la rue, les PVV et autres vulnérables ; tous ces bénéficiaires accèdent aux soins primaires suite au manque d'appuis financier et matériel au **CENTRE MEDICAL DIEU EST PROVIDENCE**.

## CONTEXTE ET JUSTIFICATION SUR LA REALISATION DES ACTIVITES DUPROJET DE SENSIBILISATION SUR LA SANTE SEXUELLE, REPRODUCTIVE ET LES VIOLENCES BASEES SUR LE GENRE DANS LES QUARTIERS VULNERABLES DE LA VILLE DE GOMA.

Depuis bientôt deux décennies, la RDC est le territoire d'un conflit armé qui selon IRC aurait occasionné plus de 3 millions de décès et autant de déplacés internes. Plusieurs rapports font également cas de nombreux actes de violences basées sur le genre commis envers les filles, les femmes et dans une moindre ampleur les hommes.



Les quartiers vulnérables (Iac vert, Mugunga, Ndosho, Majengo, Katoyi) de la ville de Goma sont les plus touchés par les violences basées sur le genre et les grossesses non désirées. La province du Nord-Kivu, les femmes, les adolescents et jeunes font face à des multiples défis et vulnérabilités, dont ceux liés à la planification familiale, à la santé et aux droits sexuels en matière de santé sexuelle et reproductive. Cependant les services de prévention et de prise en charge adaptés à leurs besoins s'avèrent insuffisants mais aussi l'ignorance des différentes méthodes de contraceptions et ce depuis bien longtemps. Suite à ce fléau identifié dans ces quartiers TEPSCM-DIPRO organise une campagne de sensibilisation sur la prévention et la lutte contre les violences basées sur le genre et les grossesses non désirées dans ces milieux avec l'appui financier de PREMIDIS Sarl

Malgré des avancées récentes dans les dispositions politiques en santé publique et dans le domaine de l'éducation en RDC, les adolescents et les jeunes font faces à des multiples défis. La situation fragile à l'intérieure de la ville tant sur le plan socio-économique, sanitaire que sécuritaire accroît la vulnérabilité des femmes, jeunes et rendent la mise en œuvre de programmes difficiles.

## OBJECTIFS

Sensibiliser les couples, les leaders religieux, les adolescents et les jeunes sur la prévention et la lutte contre les grossesses non désirées et les violences basées sur le genre dans les quartiers mugunga, lac vert et ndosho de la ville de Goma

## RESULTATS ATTEINTS

35 leaders religieux ont été sensibilisés sur l'importance de planification familiale, la prévention et la lutte contre les violences basées sur le genre dans leurs milieux respectifs



286 femmes ont été sensibilisées sur les différentes méthodes de contraception pour éviter des grossesses non désirées et les violences basées sur le genre

106 hommes ont été sensibilisés sur la masculinité positive et la prévention et la lutte contre les grossesses non désirées dans la vie conjugale

235 adolescents sensibilisés et groupés dans 5 clubs pour échanger sur la santé sexuelle et aux droits en matière de santé sexuelle et reproductive (SDSR) et la santé sexuelle et reproductives des adolescents et jeunes (SSRAJ)



396 jeunes ont été sensibilisés sur la prévention et la lutte contre les grossesses non désirées, les avortements clandestins, les mariages précoces, les infections et autres maladies sexuellement transmissibles (santé sexuelle et reproductive des adolescents et jeunes)

#### **METHODOLOGIES UTILISEES**

Pendant les activités du projet de sensibilisations sur la santé sexuelle et les violences basées sur le genre, nous avons utilisé les focus groupes, les causeries éducatives, enquête individuelle et communautaire chansons, sketch, et échange d'expériences avec les différents participants

#### **REPARTITION DES PARTICIPANTS SENSIBILISENT SUR LA SANTE SEXUELLE ET LES VIOLENCES BASEES SUR LE GENRE DANS LES QUARTIERS VULNERABLES DE LA VILLE DE GOMA**

| QUARTIERS    | HOMMES     | FEMMES     | JEUNES<br>FILLES | JEUNES<br>GARCONS | ADOLESCENT(es) | Total      |
|--------------|------------|------------|------------------|-------------------|----------------|------------|
| Mungnga      | 49         | 125        | 86               | 52                | 123            | 435        |
| Lac vert     | 57         | 143        | 98               | 60                | 132            | 490        |
| <b>Total</b> | <b>106</b> | <b>268</b> | <b>184</b>       | <b>112</b>        | <b>255</b>     | <b>925</b> |

Le choix de ces quartiers a été sélectionné par indice de vulnérabilité lié aux grossesses non désirées et des violences enregistrés dans ces milieux. La fragilité des quartiers vulnérables de la ville de Goma a pour effet une faible mise en œuvre des stratégies liées à la santé sexuelle et reproductive des adolescents et jeunes (SSRAJ) et les violences basées sur le genre.

Les différents clubs installés dans les différents quartiers permettront de sensibiliser les jeunes, les informer et former sur la santé et droits sexuels et reproductifs pour les jeunes vivants dans les quartiers vulnérables pour éviter de grossesse non désirée, les mariages précoces et forcés, et autres formes des violences basées sur le genre.

Elaborer des stratégies complète pour, avec et initiés par les jeunes doivent être plus efficaces et efficientes pour éviter des grossesses non désirées, les mariages précoces et forcés.

#### **b. LE CM. DIPRO**

Le CM. DIPRO (Centre Médical Dieu est Providence) est une branche de **TEPS** qui a ouvert ses portes en date du 15 Juin 2010 et qui fonctionne sous l'autorisation d'ouverture n° **01/001/CAB/GP/NK**.

Sa création a été motivée par le besoin des soins qui était ressenti par la population du quartier Kyeshero et ses environs. Cette brochure présente le rapport annuel 2022 des activités du CM. DIPRO. Au cours de l'année 2022, le CM. DIPRO a connu de progrès dans tous ses services, comparativement aux années précédentes.

#### **I. LES ACTIVITES DU CM. DIPRO**

Le CM. DIPRO étant une institution sanitaire, il organise les activités suivantes :

- Les consultations externes
- L'Hospitalisation
- La Chirurgie
- La Maternité
- La Consultation Périnatale
- Imagerie médicale (Echographie)

En plus de cela, il dispose d'un laboratoire, d'une Pharmacie interne et d'une Pharmacie externe.

#### **BREVE DESCRIPTION DE CHAQUE ACTIVITE**

##### **a. La Consultation externe**

Elle concerne des patients qui viennent en consultation en ambulatoire.

Lorsque le malade arrive, il passe à la réception où on fait son triage, ensuite il est orienté à la caisse avant de voir le Médecin pour la consultation. Après la consultation, le médecin peut prescrire des examens de laboratoire et des médicaments pour le malade. Si, après interprétation des résultats, le médecin trouve qu'il y a gravité pathologique, il propose au patient une hospitalisation en guise d'une meilleure prise en charge.

### **b. L'Hospitalisation**

Le CM. DIPRO organise le service d'hospitalisation pour des malades qui le nécessitent. Il s'agit des patients qui ne peuvent pas suivre leur traitement en ambulatoire et qui donc sont alités afin de bénéficier des traitements spécifiques. La durée d'hospitalisation dépend alors d'une pathologie à une autre.

### **c. La Chirurgie**

Les petites chirurgies comme la circoncision, le pansement et suture des plaies traumatiques, et les grandes chirurgies sont exécutées au CM. DIPRO.

Les cas les plus courants qui sont :

- La Césarienne
- La Kystectomie
- La myomectomie
- L'Appendicectomie
- L'Herniorrhaphie
- L'Hystérectomie
- La laparotomie exploratrice

Le CMDiPRO dispose donc d'une salle d'opération suffisamment équipée en matériels modernes pour pouvoir exécuter ces différents types d'interventions.

### **d. La CPN**

Il ya 2 ans, il a été autorisé au CM. DIPRO d'entreprendre les activités de CPN.

Les femmes enceintes y sont alors reçues chaque samedi pour des instructions relatives à leur état de santé et le comportement à adopter lorsqu'une femme est enceinte. A l'occasion, le vaccin antitétanique est administré si nécessaire, des vermifuges et Fefol. On leur distribue également des MIILD.

### **e. La Maternité**

Le CM. DIPRO dispose d'une salle de travail et d'une salle d'Accouchement suffisamment équipée.

Il reçoit des parturientes qui sont alors observées par une forte équipe faite d'infirmiers et médecins. Ce qui permet de limiter les risques de décès à la maternité.

Notons que chaque accouchée bénéficie toujours d'un bonus de moyen de transport pour la ramener chez elle, le centre disposant d'un véhicule minibus à cet effet.

### **f. Le Laboratoire**

Le laboratoire est un service moteur de l'hôpital. Le CM. DIPRO en dispose un bien équipé et qui exécute des examens de : Hématologie, Cytologie et parasitologie, Séro-immunologie, Bactériologie et de Biochimie.

### **g. La Pharmacie**

Le CM. DIPRO organise le service de Pharmacie en deux volets :

- Une Pharmacie externe : où les malades se procurent des médicaments sur ordonnance. Même les ordonnances venant d'ailleurs y trouvent satisfaction. Cette pharmacie disponibilise des médicaments aux abonnés des différentes organisations et aux personnes de 3<sup>e</sup> âge qui bénéficient des soins gratuitement au CM. DIPRO. Signalons, en passant, que le CM. DIPRO assiste 402 personnes de 3<sup>e</sup> âge, en soins médicaux.

- Une Pharmacie interne : qui sert les médicaments aux seuls malades internés au CM. DIPRO dans ses différents services.

Ces deux pharmacies sont ravitaillées une fois le mois sauf lorsqu'un médicament manque et qu'il s'avère urgent de l'avoir.

#### **h. L'Imagerie médicale**

Le CM. DIPRO dispose d'un Echographe qui permet l'imagerie médicale y relative en cas de besoin. Il n'est pas exclu que des personnes provenant d'autres structures bénéficient de ce service.

## **II. PRESENTATION DES RESULTATS DES ACTIVITES**

De façon statistique, nous présentons les résultats des activités médicales sous forme d'un tableau.

*Tableau n° 1. Fréquentation des malades selon les services*

| <b>MOIS</b>    | <b>CONS EXT</b> | <b>HOSP</b> | <b>LABO</b> | <b>CPN</b> | <b>MATER</b> | <b>CHIR</b> | <b>ECHO</b> | <b>TOTAL</b> | <b>%</b>    |
|----------------|-----------------|-------------|-------------|------------|--------------|-------------|-------------|--------------|-------------|
| JANVIER        | 33              | 29          | 84          | 25         | 29           | 11          | 10          | <b>221</b>   | <b>7,1</b>  |
| FEVRIER        | 33              | 25          | 68          | 30         | 22           | 9           | 13          | <b>200</b>   | <b>6,4</b>  |
| MARS           | 27              | 19          | 62          | 24         | 14           | 12          | 17          | <b>175</b>   | <b>5,6</b>  |
| AVRIL          | 27              | 24          | 61          | 17         | 20           | 16          | 24          | <b>189</b>   | <b>6,1</b>  |
| MAI            | 40              | 63          | 122         | 24         | 29           | 10          | 20          | <b>308</b>   | <b>10</b>   |
| JUIN           | 38              | 88          | 153         | 25         | 16           | 12          | 19          | <b>351</b>   | <b>11,4</b> |
| JUILLET        | 42              | 141         | 207         | 15         | 25           | 16          | 14          | <b>460</b>   | <b>14,8</b> |
| AOÛT           | 30              | 86          | 133         | 23         | 30           | 8           | 23          | <b>333</b>   | <b>10,7</b> |
| SEPTEMBRE      | 22              | 38          | 70          | 23         | 26           | 8           | 25          | <b>212</b>   | <b>6,8</b>  |
| OCTOBRE        | 24              | 32          | 76          | 17         | 24           | 8           | 24          | <b>205</b>   | <b>6,6</b>  |
| NOVEMBRE       | 26              | 48          | 98          | 17         | 21           | 12          | 16          | <b>238</b>   | <b>7,7</b>  |
| DÉCEMBRE       | 24              | 32          | 82          | 23         | 27           | 14          | 10          | <b>212</b>   | <b>6,8</b>  |
| <b>TOTAL</b>   | <b>366</b>      | <b>625</b>  | <b>1216</b> | <b>263</b> | <b>283</b>   | <b>136</b>  | <b>215</b>  | <b>3104</b>  | <b>100</b>  |
| <b>MOYENNE</b> | <b>30</b>       | <b>52</b>   | <b>101</b>  | <b>22</b>  | <b>24</b>    | <b>11</b>   | <b>18</b>   | <b>258</b>   |             |

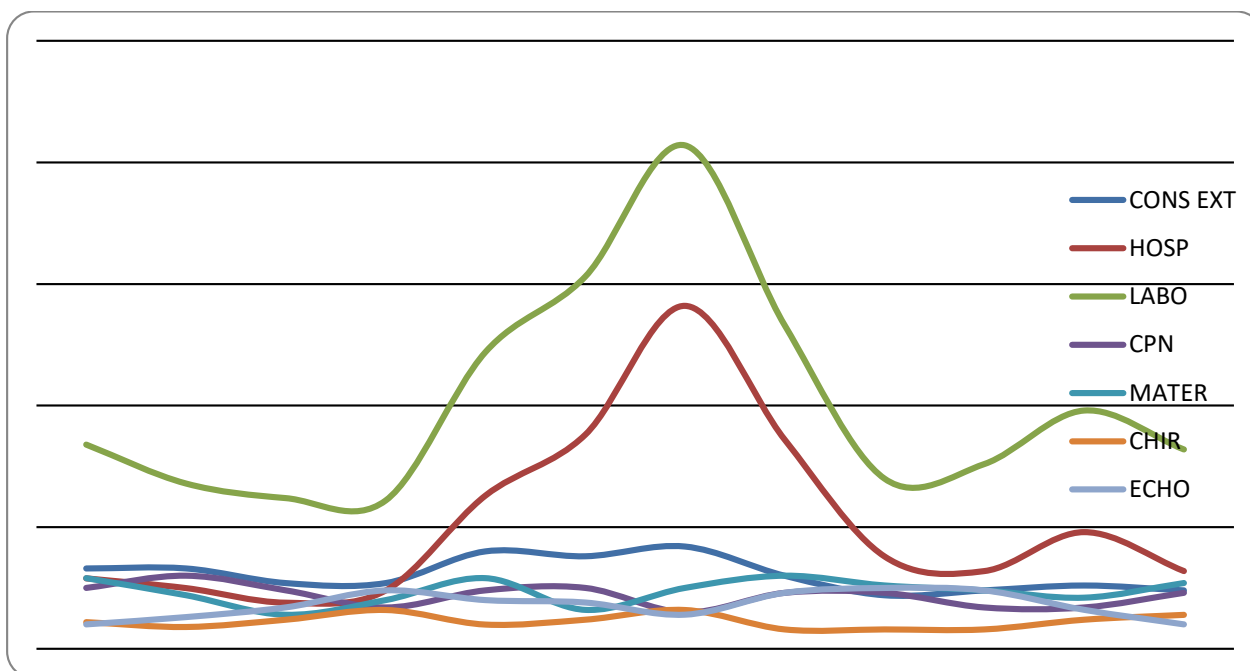
*Source : Registres des malades au CM. DIPRO 2015*

**Commentaire :** Au vu de ces résultats, nous constatons que :

- La consultation moyenne mensuelle est de 30 malades ;
- La moyenne mensuelle des malades qui ont été observés en hospitalisation est de 52 ;
- La moyenne mensuelle des patients qui ont fait les examens de laboratoire est de 101 ;
- La moyenne mensuelle des accouchements est de 24 ;
- La moyenne mensuelle des interventions chirurgicales est de 11 cas ;
- La moyenne mensuelle des consultations prénatales est de 22 femmes.
- La moyenne mensuelle des fréquentations au service d'échographie est 18

Le laboratoire semble avoir été beaucoup sollicité puisque la plupart des patients qui ont consulté en ambulatoire et en hospitalisés voire pour la CPN, tous passent les examens de laboratoire.

Les mois de Mai, Juin, Juillet et Aout ont fait le record dans tous les services. Cela serait dû à une épidémie de paludisme qui a été déclarée en cette période.



**Image 1 :** Représentation graphique de la fréquentation selon les services

**Commentaire :** le laboratoire est visiblement le service qui a été le plus sollicité suivi de l'hospitalisation, avec un pic au mois de juillet.

**Tableau n° 2.** Confrontation avec les années précédentes

| Années             | Cons ext. | Hosp. | Labo. | CPN | Maternité | Chir. | Echo | Total      |
|--------------------|-----------|-------|-------|-----|-----------|-------|------|------------|
| Fréq. Moyenne 2010 | 37        | 18    | 47    | 6   | 7         | 3     | 0    | <b>112</b> |
| Fréq. Moyenne 2011 | 27        | 17    | 38    | 7   | 11        | 4     | 0    | <b>97</b>  |
| Fréq. Moyenne 2012 | 23        | 16    | 38    | 9   | 14        | 4     | 0    | <b>95</b>  |
| Fréq. Moyenne 2013 | 24        | 21    | 63    | 11  | 15        | 5     | 0    | <b>139</b> |
| Fréq. Moyenne 2014 | 18        | 30    | 71    | 23  | 19        | 9     | 13   | <b>170</b> |
| Fréq. Moyenne 2015 | 30        | 52    | 101   | 22  | 24        | 11    | 18   | <b>258</b> |

**Source :** Registre des malades

**Commentaire :** au regard de ce tableau, nous constatons qu'au fur et à mesure que les années avancent, la fréquentation s'améliore davantage dans tous les services.

### III. FREQUENTATION DES MALADES PREMIDIS

Nous nous proposons de présenter sous-forme d'un tableau la fréquentation des malades Premidis au cours de l'année 2015.

**Tableau n° 3.** Fréquentation des malades PREMIDIS au cours de l'année 2015

| Mois         | Janv.     | Fév.      | Mars      | Avril     | Mai       | Juin      | Juil.     | Août      | Sept.     | Oct.      | Nov.      | Déc.      | Total      |
|--------------|-----------|-----------|-----------|-----------|-----------|-----------|-----------|-----------|-----------|-----------|-----------|-----------|------------|
| Ambulants    | 16        | 07        | 07        | 12        | 14        | 11        | 07        | 08        | 04        | 05        | 09        | 08        | <b>108</b> |
| Hospitalisés | 03        | 07        | 06        | 04        | 05        | 06        | 01        | 02        | 05        | 00        | 03        | 04        | <b>46</b>  |
| <b>Total</b> | <b>19</b> | <b>14</b> | <b>13</b> | <b>16</b> | <b>19</b> | <b>17</b> | <b>08</b> | <b>10</b> | <b>09</b> | <b>05</b> | <b>12</b> | <b>12</b> | <b>154</b> |

**Source :** Registre mensuel des malades Premidis 2015

**Commentaire :** au total, les malades Premidis qui ont fréquenté le centre sont au nombre de 154 cas. Le mois qui a connu plus d'hospitalisés est celui de Février, Mars et Juin. En Moyenne nous pouvons dire que le centre CM. DIPRO a pris en charge 12 malades en provenance de la société Premidis.

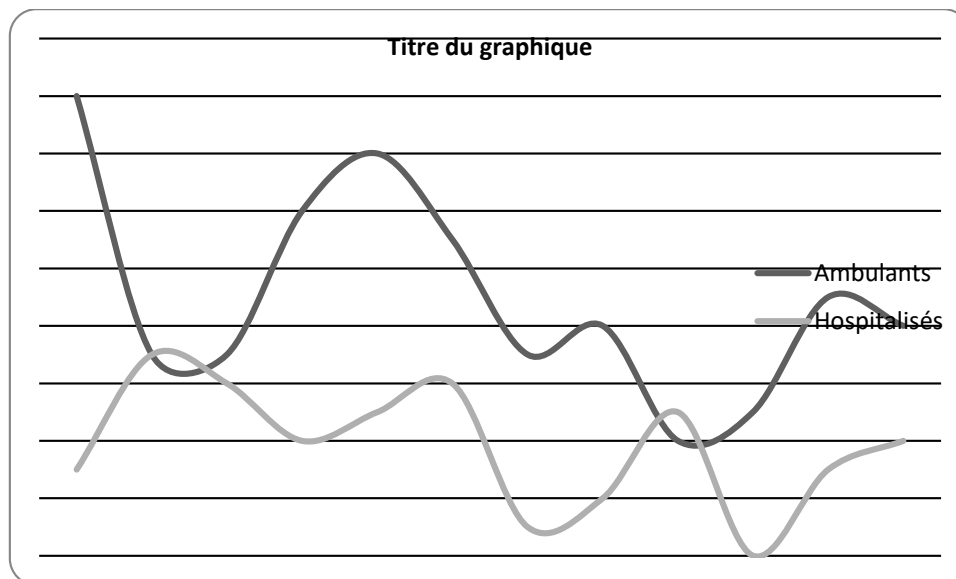


Image 2. Représentation graphique de cette fréquentation (premidis)

#### IV. FREQUENTATION DES ENFANTS MALADES SUPPORTENT PAR PAMI

#### V. Tableau n° 3. Fréquentation des malades PAMI au cours de l'année 2015

| Mois         | Janv.     | Fév.      | Mars      | Avril     | Mai       | Juin      | Juil.     | Août      | Sept.     | Oct.      | Nov.      | Déc.      | Total      |
|--------------|-----------|-----------|-----------|-----------|-----------|-----------|-----------|-----------|-----------|-----------|-----------|-----------|------------|
| Ambulants    | 03        | 07        | 07        | 05        | 08        | 09        | 15        | 08        | 05        | 11        | 01        | 06        | <b>88</b>  |
| Hospitalisés | 01        | 05        | 00        | 05        | 02        | 03        | 04        | 06        | 02        | 04        | 04        | 07        | <b>43</b>  |
| <b>Total</b> | <b>04</b> | <b>12</b> | <b>07</b> | <b>10</b> | <b>10</b> | <b>12</b> | <b>19</b> | <b>14</b> | <b>07</b> | <b>15</b> | <b>05</b> | <b>13</b> | <b>128</b> |

#### VI. Source : Registre mensuel des malades PAMI 2015

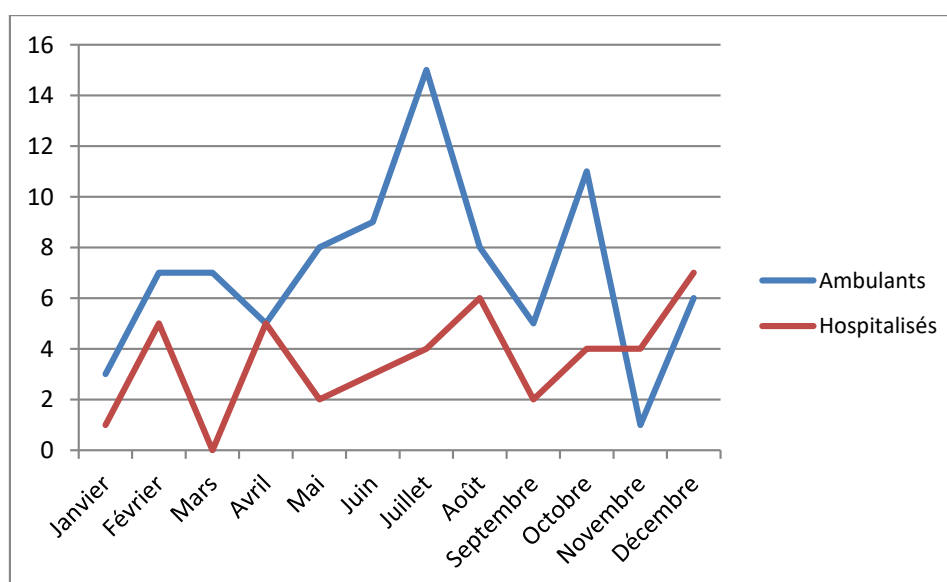


Image 3 : Représentation graphique de la fréquentation des malades PAMI 2015

## **VII. GESTION FINANCIERE**

Le CM. DIPRO étant une institution privée, elle n'a de ressource autre que l'autofinancement.

- a. LES ENTREES : les patients qui fréquentent le Centre médical sont ceux qui occasionnent les entrées en caisse sur facturation, en contrepartie ils bénéficient des services dont ils ont besoins : consultation, examens de laboratoire, hospitalisation, maternité, ...
- b. LES SORTIES : les sorties de caisse sont réalisées pour les fins suivantes :
  - Prime des agents
  - Paiement de différentes taxes de l'Etat
  - Paiement de l'électricité (SNEL)
  - Paiement des factures de la REGIDESO
  - Equipement des bureaux
  - Achat des médicaments d'urgence
  - Carburant pour le Véhicule et le générateur
  - Achats de matériels pour le service d'hygiène et assainissement
  - Achat du pétrole (bien entendu, avant l'installation des panneaux solaires)
- c. LE SOLDE :

Après balance des entrées et des sorties, il reste dans la caisse une certaine somme d'argent. Cet argent sert alors pour d'autres besoins du centre :

- En caisse
- Achat des médicaments et autres matériels nécessaire pour le fonctionnement du centre
- Réhabilitation des infrastructures
- Construction d'un nouveau bâtiment en étage, pour la salle d'opération et la maternité.

## **VIII. SITUATION DU PERSONNEL**

### **Personnel Médical :**

Le CM. DIPRO possède un personnel médical fait de :

- Trois Médecins
- Cinq infirmiers
- Une Pharmacienne
- Une Technicienne de Laboratoire

### **Personnel Administratif**

Celui-ci est composé de :

- Directeur Général
- Une Administratrice
- Un comptable
- Une caissière

- Secrétaire, gestionnaire du logiciel de base des données

#### **Autres**

- Les Portiers-Sentinelles : qui sont au nombre de 3
- Les Filles et Garçon de salle : 2 filles de salle et un garçon de salle.
- Un Jardinier
- Un Chauffeur

#### **IX. PARTENARIAT**

Le CM. DIPRO est en partenariat avec :

- PREMIDIS (Première Distillerie) : c'est une société de production de boissons alcooliques et de l'eau minérale. Elle collabore avec CM.DIPRO pour la prise en charge médicale de son personnel sur contrat.
- PAMI (Programme d'Appui à la lutte contre la Misère) : c'est aussi une asbl qui s'occupe surtout des enfants non accompagnés. Elle a aussi un contrat avec CM.DIPRO qui soigne ces enfants en cas de maladie.
- D'autres sont en cours de négociation.

#### **X. LES REALISATIONS AU COURS DE L'ANNEE 2015**

- Construction en cours d'un bâtiment en étage :
  - Ce bâtiment va abriter la salle d'opération et la maternité au rez-de-chaussée et le 1<sup>er</sup> niveau va servir pour des chambres privées et semi-privées.

#### **XI. CAPACITE D'ACCUEIL**

La capacité d'Accueil actuelle du CM. DIPRO, est de 44 lits.

#### **XII. DIFFICULTES DU CM. DIPRO**

Au cours de l'année 2015, le CM. DIPRO a connu les difficultés suivantes :

- Les taxes de l'Etat sont devenues trop nombreuses et exigeantes
- Des cas d'évasion après guérison
- Des vols des petits objets et matériels

#### **CONCLUSION ET SUGGESTION**

A la fin de ce rapport annuel 2015 du CM. DIPRO que nous pouvons tirer la conclusion la suivante :

- Le CM. DIPRO a connu un progrès considérable au cours de cette année dans tous ses services, au regard du tableau comparatif n° 2.

Toutefois, nos suggestions sont les suivantes :

- Continuer les sensibilisations
- Améliorer la qualité des soins comme toujours
- Disponibiliser les médicaments à temps et au besoin revoir à la hausse le fond affecté habituellement aux besoins de la pharmacie interne ; pour éviter de consommer des médicaments à crédit
- Maintenir le laboratoire en réactif et matériel nécessaire
- Construire un local spacieux pouvant abriter le laboratoire
- Disponibiliser un kit pour l'Hystérectomie et un pour la laparotomie
- Installer une boîte à suggestion

- Renforcer les réservoirs d'eau pour pallier au problème d'interruption intempestive de la régie de distribution d'eau.
- Rechercher d'autres maisons en vue de leur abonnement aux soins médicaux.
- Solliciter l'intégration du CM. DIPRO dans la Zone de Santé de Goma pour les Soins de santé primaire.

## **CONCLUSION**

Pendant la sensibilisation sur la santé sexuelle et les violences basées sur le genre, le TEPS asbl a enregistré 15 grossesses des adolescentes dont l'âge varie entre 14 et 17ans. Le problème de ces grossesses des adolescentes sont dues au manque de l'éducation sexuelle et le non accès aux méthodes contraceptives ; il nous a été utile de créer six clubs des adolescents dans le quartier mungunga et lac vert, dont les adolescents se réuniront et échanger sur la santé sexuelle complète et l'information sur les différentes méthodes contraceptives. Les mariages précoces et forcés sont enregistrés suite aux grossesses non désirées chez les jeunes garçons et filles de ces quartiers (mungunga et lac vert). 25 femmes ont dénoncé les violences économiques, physiques et psychologiques qu'elles subissent par les partenaires dans les ménages. Ces femmes parlent que leurs maris ne savaient pas les différentes formes des violences basées sur le genre dont il y'a nécessité de les sensibiliser et les groupés dans des clubs où ils discuteront sur la masculinité positive, la prévention et la lutte contre les violences basées sur le genre dans la communauté ainsi que l'autonomisation de la femme pour lutter contre la pauvreté dans les ménages.

## **RECOMMANDATIONS**

### **A LA COORDINATION DU TEPS asbl**

Que la coordinatrice mène de plaidoyer auprès des agences des nations unies, organisations internationales pour mobiliser le financement en faveur des jeunes adolescents, jeunes filles et garçons, hommes et femmes victimes des conflits armés et vivant l'ignorance sur la santé sexuelle complète et l'importance des différentes méthodes contraceptives dans la vie conjugale.

### **AU GOUVERNEMENT CONGOLAIS**

D'affecter un budget consistant dans le secteur de la sante et à la division du genre, famille et enfant.

De respecter les engagements et les instruments internationaux ratifiés par la RDC et surtout vulgariser le protocole de MAPUTO et la résolution 1325 des nations unies.

Pour la coordination de TEPS NORD-KIVU  
Madame SHOMBERWA NTAMWENGE Marina



# Annexes



**Réunion avec les femmes sages sur leur implication dans la prévention et la lutte contre les violences sexuelles et basées sur le genre dans la communauté.**



**Sensibilisation sur la recherche de la paix, la prévention et la lutte contre les violences sexuelles dans nos milieux respectifs.**



**Clôture du mois de la femme avec le représentant de l'ECC sur le rôle de la femme chrétienne dans la recherche de la paix et la cohabitation pacifique et la consolidation de la paix.**



**Mobilisation des femmes dans le cadre de la recherche de la paix, la cohabitation pacifique et la lutte contre les violences sexuelles.**



**Réunion avec les femmes chretiennes pour une cohabitation pacifique, consolidation de la paix et la lutte contre les violences domestiques.**







**Photos illustratives du centre médical Dieu est Providence qui prend en charge les survivantes des violences sexuelles et basées sur le genre, les enfants victimes des conflits armés et autres personnes vulnérables.**

